

SẢN PHẨM ÁP DỤNG BẢO HÀNH ĐIỆN TỬ

VUI LÒNG GỌI **1800-585832**

ĐỂ ĐĂNG KÝ BẢO HÀNH

**AQUA**

**HƯỚNG DẪN SỬ DỤNG  
INSTRUCTION MANUAL**

**AQR-M536XA**

**Tủ lạnh**



**AQR-M536XA(SL)**



**AQR-M536XA(GB)**



**AQR-M536XA(WGB)**

**Mục lục**

Lời cảm ơn .....	2	Thiết bị .....	18~21
Thông tin an toàn sản phẩm .....	3~6	Chăm sóc vệ sinh .....	22~23
Mục đích sử dụng .....	7	Xử lý sự cố .....	24~26
Tên các bộ phận trong tủ lạnh .....	8~9	Lắp đặt tủ lạnh .....	27~29
Bảng điều khiển .....	10	Thông số kỹ thuật .....	30
Sử dụng .....	11~17	Chăm sóc khách hàng .....	31

## LỜI CẢM ƠN

### Cám ơn quý khách đã sử dụng sản phẩm AQUA.

Để sử dụng tủ lạnh tốt hơn, vui lòng đọc kỹ tài liệu hướng dẫn này trước khi sử dụng. Tài liệu hướng dẫn này bao gồm các thông tin quan trọng, sẽ giúp bạn hiểu rõ về sản phẩm, đảm bảo an toàn khi sử dụng, lắp đặt và bảo dưỡng sản phẩm tủ lạnh đúng cách.

Xin giữ tài liệu cẩn thận ở nơi thuận tiện, để bạn có thể dễ dàng tham khảo cho việc sử dụng tủ lạnh an toàn và đúng cách.

#### Chú thích



**CẢNH BÁO** - Thông tin an toàn quan trọng



Thông tin tổng hợp và các mẹo nhỏ



Thông tin môi trường



#### Hủy bỏ

Để giúp bảo vệ môi trường và sức khỏe con người, hãy đóng gói sản phẩm muốn hủy bỏ vào trong thùng kín và đưa tới nơi tái chế. Khi tái chế, hãy tháo rời các linh kiện điện, điện tử ra khỏi tủ lạnh. Không bỏ các sản phẩm được đánh dấu như hình bên vào thùng rác gia đình. Hãy chuyên sản phẩm tới các cơ sở tái chế của địa phương hoặc thành phố nơi bạn sinh sống để được tư vấn hủy bỏ sản phẩm đúng cách.



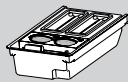
#### Cảnh báo

##### Nguy cơ chấn thương và ngạt khí

Môi chất lạnh phải được hủy bỏ đúng cách. Đảm bảo các ống của hệ thống lạnh không bị hư hỏng trước khi hủy bỏ. Rút dây điện nguồn ra hẳn. Cắt dây điện nguồn và bỏ đi. Bỏ tất cả các khay, kệ, ngăn kéo cũng như đệm cửa và các miếng dán để ngăn trẻ em và vật nuôi bị kẹt trong tủ lạnh.

#### Linh kiện đi kèm

Vui lòng kiểm tra các phụ kiện và tài liệu kèm theo theo danh sách này:



Bộ phận làm đá  
và muỗng xúc đá



Sách hướng  
dẫn sử dụng

## THÔNG TIN AN TOÀN SẢN PHẨM

**Trước khi cắm điện sử dụng tủ lạnh, quý khách vui lòng hãy đọc các cảnh báo an toàn dưới đây.**



### **CẢNH BÁO !**

#### **Trước khi sử dụng tủ lạnh lần đầu.**

- ▶ Phải chắc chắn tủ lạnh không bị hư hỏng trong quá trình vận chuyển.
- ▶ Loại bỏ tất cả các vật liệu đóng gói, giữ chúng cẩn thận tránh xa tầm tay trẻ em.
- ▶ Chờ ít nhất 2 tiếng đồng hồ trước khi lắp đặt tủ lạnh để đảm bảo hệ thống lạnh được hoạt động hiệu quả.
- ▶ Luôn luôn vận chuyển tủ lạnh bằng tay bởi ít nhất hai người vì tủ này có trọng lượng rất nặng.
- ▶ Lắp đặt tủ lạnh.
- ▶ Tủ lạnh phải được đặt ở nơi khô ráo thoáng mát. Đảm bảo khoảng cách phía trên và xung quanh tủ lạnh ít nhất 10 cm.
- ▶ Không bao giờ đặt tủ lạnh tại nơi không khí ẩm thấp hoặc khu vực bị văng nước, ngập nước. Dùng vải mềm lau khô và sạch nước hoặc vết bẩn bẩn vào tủ, ngăn ngừa rỉ sét ảnh hưởng đến tính năng cách điện của tủ.
- ▶ Không được đặt tủ lạnh tại nơi có ánh sáng mặt trời trực tiếp hoặc nguồn phát sinh nhiệt (ví dụ: bếp, lò sưởi...).
- ▶ Chọn vị trí lắp đặt có nền phẳng và chắc chắn. Nếu không, điều chỉnh chân hai bên phù hợp với điều kiện vị trí đặt tủ.
- ▶ Giữ thông thoáng khí xung quanh, tránh bị cản trở đối với tủ lạnh đặt trong phòng hay tủ lạnh âm tường.
- ▶ Đảm bảo điện áp hoạt động của tủ lạnh phù hợp với điện áp nguồn. Nếu không, liên hệ với người có chuyên môn về điện.
- ▶ Đây là loại sản phẩm sử dụng nguồn điện 220-240 VAC/50 Hz. Biến động điện áp bất thường có thể là nguyên nhân làm tủ khởi động bị lỗi, hoặc làm hư hỏng đến việc điều khiển nhiệt độ, máy nén hay phát sinh tiếng ồn bất thường khi tủ đang hoạt động. Trong trường hợp này, phải lắp đặt thêm ổn áp để đảm bảo nguồn điện ổn định.
- ▶ Không sử dụng ổ cắm nhiều đầu hay dây điện bị nối.
- ▶ Đảm bảo dây điện nguồn không bị kẹt bởi tủ lạnh. Không được đê lên dây điện nguồn.

## THÔNG TIN AN TOÀN SẢN PHẨM



### CẢNH BÁO!

▶ Dùng dây điện nguồn nối đất riêng biệt.

▶ Không được làm hư hỏng hệ thống làm lạnh.

#### Sử dụng hàng ngày

▶ Tủ lạnh này có thể được sử dụng với trẻ em trên 8 tuổi. Người không có đủ sức khỏe, giác quan, tâm thần hoặc thiếu kinh nghiệm và kiến thức, nhưng nếu họ được hướng dẫn hoặc giám sát một cách an toàn và hiểu được các tác nhân gây nguy hiểm thì có thể sử dụng tủ lạnh.

▶ Không để trẻ em dưới 3 tuổi lại gần tủ lạnh trừ khi chúng được giám sát liên tục.

▶ Không được để trẻ em chơi đùa với tủ lạnh.

▶ Nếu phát hiện rò rỉ môi chất làm lạnh hoặc các loại khí dễ cháy khác từ các nguồn gần tủ lạnh, lập tức đóng van của nguồn khí bị rò rỉ lại, mở tất cả cửa và cửa sổ, tuyệt đối không được rút điện nguồn tủ lạnh hoặc bất kì thiết bị nào.

▶ Nhiệt độ môi trường xung quanh tủ lạnh để tủ hoạt động bình thường là từ 10°C đến 43°C. Tủ lạnh có thể sẽ không làm việc tốt nếu nhiệt độ môi trường thấp hơn hoặc cao hơn ngưỡng nhiệt độ cho phép.

▶ Không được để vật dụng không đảm bảo an toàn (đồ vật nặng, bình chứa nước) trên nắp tủ lạnh. Đó là nguyên nhân gây nguy hiểm cho người sử dụng khi rơi xuống hoặc gây điện giật do tiếp xúc với nước.

▶ Không được kéo các kệ đựng chai lọ trên cửa. Cửa có thể bị nghiêng, kệ đựng chai lọ có thể bị rơi ra hoặc tủ có thể bị đổ ngã.

▶ Chỉ đóng mở cửa ở vị trí tay cầm. Khe hở giữa cửa với cửa và giữa cửa với thân tủ là rất nhỏ. Không nên đưa ngón tay của bạn vào khe hở giữa hai cửa, tránh việc ngón tay của bạn bị kẹp. Mở và đóng cửa chỉ khi không có trẻ em đứng trong vùng cửa đóng mở.

▶ Không được đặt vào trong hoặc sử dụng các chất dễ cháy nổ, ăn mòn bên trong hoặc gần tủ lạnh.

## THÔNG TIN AN TOÀN SẢN PHẨM



### CẢNH BÁO !

- ▶ Không được đặt các loại dược phẩm và các chất thí nghiệm vào trong tủ. Vì tủ lạnh này là sản phẩm dùng trong gia đình, không được giới thiệu để bảo quản các loại vật liệu có yêu cầu nghiêm ngặt về nhiệt độ.
- ▶ Không được đặt các loại chai, lọ hoặc vật dụng giống như vậy vào tủ lạnh. Chai, lọ có thể nứt, bể làm cho bạn bị thương, đồ uống có ga không được đặt trong ngăn đông nếu không có thể gây nổ trong quá trình làm lạnh.
- ▶ Kiểm tra thực phẩm trước khi cho vào tủ lạnh, không được đặt thức ăn còn nóng vào bên trong tủ.
- ▶ Không chỉnh nhiệt độ trong ngăn lạnh xuống thấp không cần thiết. Nhiệt độ ngăn lạnh có thể xuống mức nhiệt độ âm nếu được chỉnh quá thấp. Chú ý: các loại chai, lọ có thể bị nứt, bể.
- ▶ Không đụng vào thực phẩm đông lạnh bên trong ngăn đông khi tay ướt (hoặc mang bao tay). Đặc biệt không được ăn các loại kem que đá mới lấy ra từ ngăn đông. Đó là nguyên nhân gây ra tình trạng bỏng lạnh do thực phẩm dính vào. Sơ cứu: ngay lập tức rửa bằng nước lạnh. Không được kéo ra ngay có thể gây tróc da.
- ▶ Không chạm tay vào bề mặt của ngăn đông khi tủ lạnh đang hoạt động, đặc biệt là tay ướt, khi đó tay của bạn có thể bị dính vào bề mặt ngăn đông.
- ▶ Rút điện tủ lạnh ra trong trường hợp bị mất điện hoặc trước khi vệ sinh tủ. Sau ít nhất 5 phút mới cắm điện lại, việc khởi động lại ngay có thể gây hư hỏng máy nén.
- ▶ Không sử dụng bất kỳ thiết bị điện nào bên trong ngăn trữ thực phẩm của tủ lạnh, trừ khi đó là thiết bị được giới thiệu bởi nhà sản xuất.

### Bảo dưỡng / vệ sinh tủ lạnh

- ▶ Chắc chắn trẻ em phải được giám sát nếu chúng tham gia vệ sinh và bảo dưỡng tủ lạnh.
- ▶ Rút điện của tủ lạnh ra khỏi nguồn điện trước khi tiến hành vệ sinh hoặc bảo dưỡng tủ lạnh. Sau ít nhất 5 phút mới cắm điện lại cho tủ, việc khởi động lại ngay có thể gây hư hỏng máy nén.
- ▶ Khi rút điện của tủ lạnh khỏi hệ thống điện, phải cắm phía phích cắm không được cầm dây điện.

## THÔNG TIN AN TOÀN SẢN PHẨM



### CẢNH BÁO !

- ▶ Không vệ sinh tủ bằng bàn chải, các loại bột tẩy rửa, dung môi hóa học, xăng, axit, nước sôi, v.v... Chúng sẽ gây biến dạng tủ và làm hư hại các bộ phận nhựa. Vui lòng làm sạch bằng chất tẩy rửa đặc biệt cho tủ lạnh.
- ▶ Không dùng vật sắc, nhọn để gỡ tuyết và đá bên trong tủ. Không dùng các loại bình xịt, thiết bị phát nhiệt bằng điện như là máy sưởi, máy sấy tóc, máy làm sạch bằng hơi nước hoặc bất cứ nguồn phát nhiệt nào để gỡ đá và tuyết, tránh gây hư hỏng đến các bộ phận nhựa.
- ▶ Không dùng các loại thiết bị cơ khí hoặc phương tiện khác làm tan băng nhanh, không đúng với yêu cầu từ phía nhà sản xuất.
- ▶ Trong trường hợp dây điện nguồn bị hư hỏng, dây điện phải được thay thế bởi nhà sản xuất, nhân viên bảo hành hoặc người có chuyên môn tương đương để tránh gây nguy hiểm.
- ▶ Không tự ý sửa chữa, tháo lắp hoặc điều chỉnh tủ. Trong trường hợp cần sửa chữa vui lòng liên hệ với dịch vụ bảo hành hoặc người có chuyên môn tương tự.
- ▶ Vệ sinh bụi bẩn phía sau lưng tủ ít nhất một lần một năm, để tránh xảy ra cháy, nổ gây nguy hiểm, cũng như làm hao tổn điện năng tiêu thụ.
- ▶ Không phun hay dội nước trực tiếp vào tủ lạnh khi vệ sinh.
- ▶ Không sử dụng vòi phun hay hơi nước để vệ sinh tủ lạnh.
- ▶ Không được vệ sinh kệ và khay kính bằng nước nóng. Nhiệt độ thay đổi đột ngột có thể là nguyên nhân làm bể kính.

### Thông tin về môi chất làm lạnh



### CẢNH BÁO !

Tủ lạnh này sử dụng môi chất làm lạnh dễ cháy ISOBUTANE (R600a). Phải chắc chắn rằng hệ thống lạnh không bị hư hỏng trong quá trình vận chuyển hoặc lắp đặt. Rò rỉ môi chất lạnh có thể là nguyên nhân gây cay hoặc tổn thương đến mắt. Nếu hư hỏng xảy ra, tránh xa các nguồn phát sinh lửa, mở cửa và cửa sổ để làm thông thoáng không khí trong phòng, không cắm hoặc rút điện bất kỳ thiết bị nào khác. Nhanh chóng thông báo cho dịch vụ bảo hành.

Trong trường hợp mắt tiếp xúc với môi chất làm lạnh, rửa ngay bằng nước sạch và đi đến trung tâm chuyên về mắt.

## MỤC ĐÍCH SỬ DỤNG

### Mục đích sử dụng

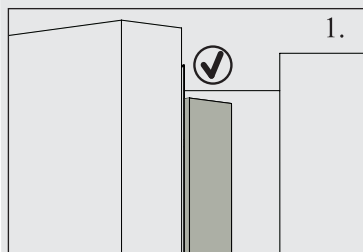
Chức năng chính của tủ lạnh là để làm lạnh và làm đông thực phẩm. Tủ lạnh này được thiết kế để sử dụng trong hộ gia đình và trong các mục đích tương tự, như là dụng cụ nhà bếp, văn phòng, cửa hàng, hoặc nhiều môi trường làm việc khác: trong nông trại, trong phòng, khách sạn, các loại hình kinh doanh ăn uống nhẹ như là điểm tâm sáng. Tủ lạnh này không được thiết kế cho mục đích kinh doanh thương mại hoặc phục vụ trong công nghiệp.

Không được thay đổi hay chỉnh sửa hiện trạng của tủ. Có thể vô tình gây nguy hại hay hư hỏng, dẫn tới tủ lạnh của bạn mất điều kiện bảo hành từ nhà sản xuất.

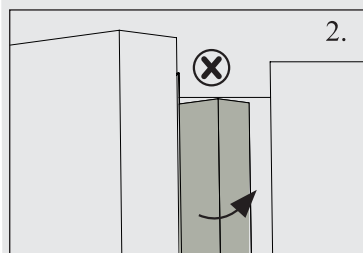
### Tiêu chuẩn và chỉ định CE

Sản phẩm này đáp ứng các yêu cầu của chỉ định CE, với con dấu CE.

#### CẢNH BÁO!



Khi đóng cửa, thanh chặn phía bên cửa trái phải gập vào bên trong (1).



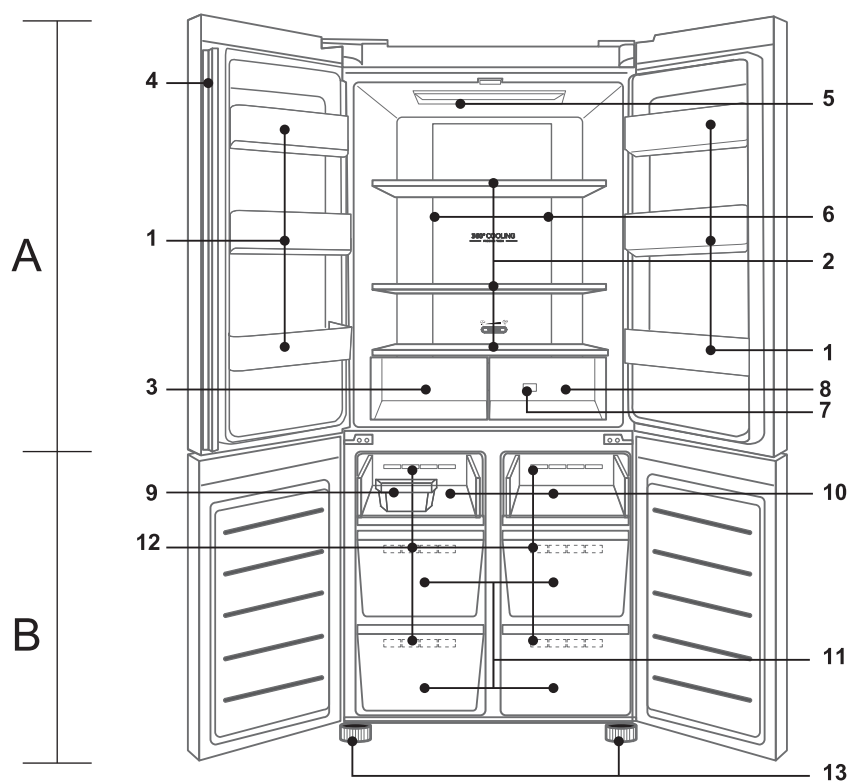
Nếu bạn đóng cửa bên trái mà thanh chặn không gập lại (2), trước hết bạn phải gập thanh chặn lại vào bên trong, nếu không thanh chặn bên phía cửa trái sẽ va vào chốt giữ hoặc cửa bên phải. Cửa có thể bị hư hỏng hoặc làm khí lạnh tràn ra ngoài.

Do có ống làm nóng bên trong vành tủ, nhiệt độ của bề mặt vành tủ sẽ tăng lên đôi chút nhưng không làm ảnh hưởng đến tính năng của tủ lạnh.

## TÊN CÁC BỘ PHẬN TRONG TỦ LẠNH

### **i** Chú ý

Do có sự khác biệt giữa các chủng loại tủ với nhau, một số hình ảnh trong tài liệu hướng dẫn này có thể khác với tủ lạnh của bạn



### **A: Ngăn lạnh**

1. Kệ cửa ngăn lạnh
2. Khay kính ngăn lạnh
3. Ngăn kéo giữ ẩm
4. Thanh chắn dọc
5. Đèn ngăn lạnh
6. Vách ngăn chỉnh gió ngăn lạnh và cảm biến (phía sau vách ngăn)

### **B: Ngăn đông**

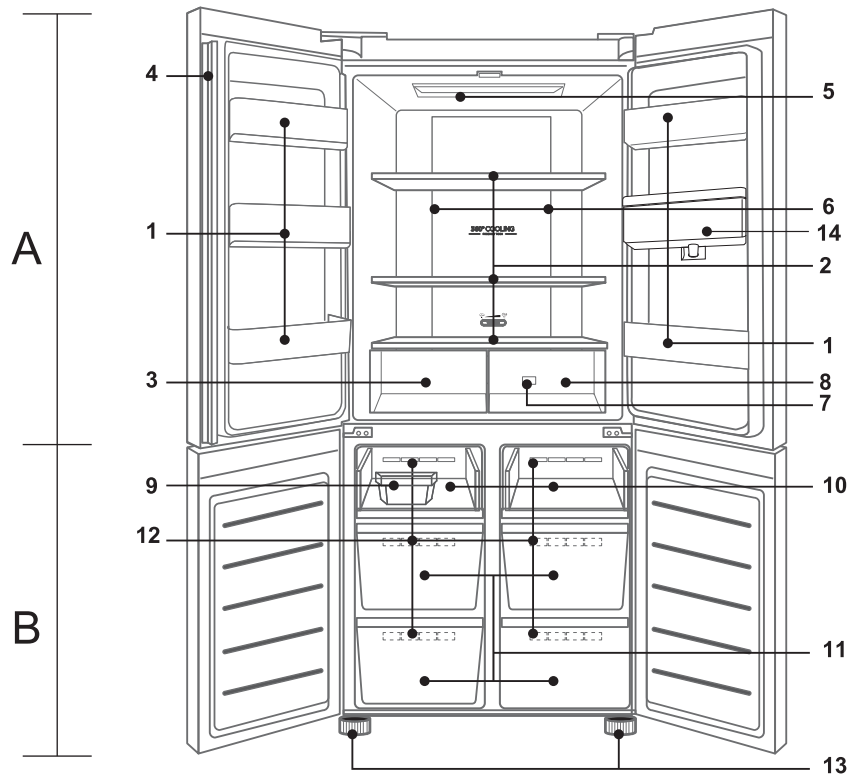
7. Vách ngăn chỉnh gió (phía sau ngăn kéo)
8. Ngăn Magic Zone
9. Bộ phận làm đá và muối xúc đá
10. Khay ngăn đông
11. Ngăn kéo ngăn đông
13. Chân điều chỉnh đượ



## TÊN CÁC BỘ PHẬN TRONG TỦ LẠNH

### **i** Chú ý

Do có sự khác biệt giữa các chủng loại tủ với nhau, một số hình ảnh trong tài liệu hướng dẫn này có thể khác với tủ lạnh của bạn



### **A: Ngăn lạnh**

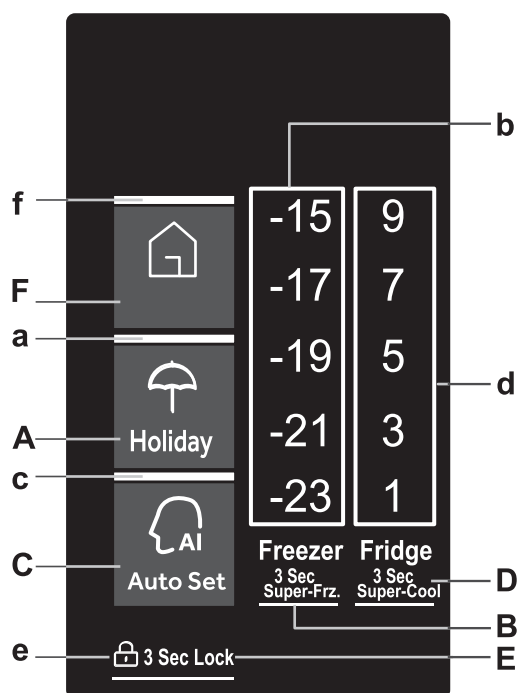
1. Kệ cửa ngăn lạnh
2. Khay kính ngăn lạnh
3. Ngăn kéo giữ ẩm
4. Thanh chắn dọc
5. Đèn ngăn lạnh
6. Vách ngăn chỉnh gió ngăn lạnh và cảm biến (phía sau vách ngăn)

### **B: Ngăn đông**

7. Vách ngăn chỉnh gió (phía sau ngăn kéo)
8. Ngăn Magic Zone
9. Bộ phận làm đá và muối xúc đá
10. Khay ngăn đông
11. Ngăn kéo ngăn đông
13. Chân điều chỉnh đượ
14. Hộp đựng nước

## BẢNG ĐIỀU KHIỂN

### Bảng điều khiển



### Các phím bấm:

- A. Chọn chức năng ngày nghỉ.
- B. Chọn điều chỉnh ngăn đông và đông nhanh.
- C. Chọn chức năng thông minh.
- D. Chọn điều chỉnh ngăn lạnh và lạnh nhanh.
- E. Khóa màn hình điều khiển.
- F. Chọn chức năng đông nhanh.
- G. Chọn điều chỉnh ngăn lạnh/ ngăn đông.

### Các chỉ số:

- a. Chế độ ngày nghỉ
- b. Nhiệt độ ngăn đông/ đông nhanh
- c. Chế độ thông minh
- d. Nhiệt độ ngăn đông/ lạnh nhanh
- e. Khóa màn hình điều khiển
- f. Chế độ ngăn lạnh/ ngăn đông

### Trước khi sử dụng lần đầu

- ▶ Loại bỏ tất cả các vật liệu đóng gói, giữ chúng cẩn thận tránh xa tầm tay trẻ em và xử lý các vật liệu đó đúng cách, tránh gây ô nhiễm môi trường.
- ▶ Làm sạch bên trong và bên ngoài của tủ lạnh bằng nước và các chất tẩy rửa nhẹ trước khi cho bất cứ thực phẩm gì vào trong tủ lạnh.
- ▶ Sau khi đặt tủ chắc chắn và vệ sinh sạch sẽ, chờ ít nhất 2 tiếng đồng hồ đến 5 tiếng đồng hồ trước khi cắm điện. Xem phần LẮP ĐẶT TỦ LẠNH.
- ▶ Làm lạnh ngăn lạnh trước bằng cách chỉnh nhiệt độ lạnh nhiều trước khi bỏ thực phẩm vào. Chức năng đông nhanh giúp ngăn đông đông nhanh hơn.
- ▶ Nhiệt độ ngăn lạnh và nhiệt độ ngăn đông sẽ được cài đặt tự động ở mức 5°C và -19°C. Đây là cách cài đặt khuyến cáo. Nếu muốn, bạn có thể thay đổi nhiệt độ cài đặt bằng tay. Vui lòng đọc thêm phần ĐIỀU CHỈNH NHIỆT ĐỘ.

**Các phím cảm ứng**

Các phím bấm trên bảng điều khiển là các phím cảm ứng, nó sẽ phản ứng khi chạm nhẹ tay vào.

**Bật / Tắt tủ lạnh**

Tủ lạnh sẽ hoạt động ngay sau khi cắm điện.

Khi thiết bị khởi động lần đầu tiên, nhiệt độ thực tế của ngăn lạnh và ngăn đông sẽ được hiển thị. Màn hình sẽ nhấp nháy. Nếu cửa tủ lạnh được đóng thì trong vòng 30 giây màn hình sẽ tự tắt.

Có thể chức năng khóa bảng điều khiển được kích hoạt.

** CHÚ Ý**

- ▶ Tủ lạnh này được mặc định cài đặt ở mức nhiệt độ 5°C (ngăn lạnh) và -19°C (ngăn đông). Trong điều kiện nhiệt độ môi trường bình thường, bạn không cần phải cài đặt lại nhiệt độ cho tủ lạnh.
- ▶ Khi tủ lạnh khởi động lại sau một thời gian rút điện, tủ lạnh sẽ mất khoảng 12 tiếng đồng hồ để đạt được chính xác mức nhiệt độ mặc định này.

Lấy hết thực phẩm trong tủ lạnh trước khi rút nguồn điện. Để tắt tủ lạnh, vui lòng rút dây điện nguồn.

**Khóa / mở khóa bảng điều khiển**** CHÚ Ý**

Bảng điều khiển sẽ tự động được khóa lại nếu các cửa đều đóng kín và sau 30 giây không nhấn bất cứ phím nào. Để thực hiện bất kỳ cài đặt nào, phải mở khóa màn hình điều khiển



- ▶ Nhấn phím “E” trong vòng 3 giây để khóa bảng điều khiển. Có chuông báo và đèn hiển thị liên quan “e” sáng lên. Khi bảng điều khiển bị khóa, nếu bạn nhấn một phím nào đó thì biểu tượng nhấp nháy nhưng không có một sự thay đổi nào xảy ra vì đang bị khóa.
- ▶ Để mở khóa, nhấn lại phím “E”.

**Chế độ chờ**

Màn hình hiển thị sẽ tự động tắt sau khi nhấn một phím bất kỳ 30 giây. Màn hình sẽ tự động khóa lại. Nó sẽ tự động sáng lên nếu nhấn một phím hoặc mở một cửa bất kỳ (báo động sẽ không sáng trên màn hình hiển thị).

## SỬ DỤNG

### Chọn chế độ làm việc

Bạn có thể chọn một trong hai cách sau đây để cài đặt nhiệt độ cho tủ lạnh.

#### 1) Chế độ THÔNG MINH

Ở chế độ THÔNG MINH, tủ lạnh sẽ tự động điều chỉnh nhiệt độ phù hợp với môi trường xung quanh và thay đổi nhiệt độ bên trong thiết bị. Nếu bạn không có một yêu cầu đặc biệt nào khác, chúng tôi khuyên bạn nên sử dụng chế độ thông minh (tham khảo CHẾ ĐỘ THÔNG MINH ở phần sau).

#### 2) Chế độ tự điều chỉnh

Nếu bạn muốn tự điều chỉnh nhiệt độ của tủ lạnh để tồn trữ một thực phẩm đặc biệt nào đó, bạn có thể tự cài đặt nhiệt độ thông qua phím điều chỉnh nhiệt độ (tham khảo ĐIỀU CHỈNH NHIỆT ĐỘ).



#### Báo động cửa mở

Khi cửa tủ lạnh mở ra hơn 1 phút, chuông báo cửa mở sẽ kêu. Chuông báo sẽ im lặng khi cửa tủ lạnh được đóng lại hay là chạm vào màn hình cảm ứng. Nếu cửa bị mở trên 7 phút, ánh sáng bên trong các ngăn và đèn của bảng điều khiển sẽ tự động tắt.

#### Điều chỉnh nhiệt độ

Nhiệt độ trong tủ lạnh sẽ chịu tác động của các yếu tố sau:

- ▶ Nhiệt độ môi trường
- ▶ Tần suất mở cửa
- ▶ Số lượng thực phẩm tồn trữ
- ▶ Cài đặt tủ lạnh

#### Điều chỉnh nhiệt độ ngăn lạnh

1. Mở khóa bảng điều khiển bằng cách nhấn phím “E” nếu đang bị khóa.
2. Nhấn phím “F” (ngăn lạnh) để chọn ngăn lạnh. Đèn báo (f) sẽ sáng, tiếng bíp sẽ phát ra. Nhiệt độ thực tế bên trong ngăn lạnh sẽ được hiển thị.

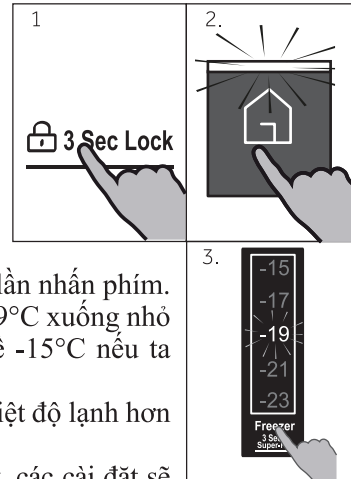
3. Nhấn phím “D” để cài đặt nhiệt độ cho ngăn lạnh. Một tiếng bíp sẽ phát ra cho mỗi lần nhấn phím. Nhiệt độ sẽ giảm theo trình tự 9°C, 7°C, 5°C, 3°C xuống nhỏ nhất là 1°C. Tới mức này nhiệt độ sẽ quay về 9°C nếu ta nhấn phím này thêm một lần nữa. Nhiệt độ tối ưu nhất trong ngăn lạnh là 5°C. Nhiệt độ lạnh hơn có nghĩa là tiêu thụ điện năng không cần thiết.

Nếu không có phím nào được nhấn trong vòng 5 giây, cài đặt sẽ được thiết lập tự động.

## Điều chỉnh nhiệt độ ngăn đông

1. Mở khóa bảng điều khiển bằng cách nhấn phím “E” nếu đang bị khóa.
2. Nhấn phím “F” (ngăn đông) để chọn ngăn đông. Đèn báo (f) sẽ sáng, tiếng bíp sẽ phát ra. Nhiệt độ thực tế bên trong ngăn đông sẽ được hiển thị.
3. Nhấn phím “B” (ngăn đông) để cài đặt nhiệt độ cho ngăn đông. Một tiếng bíp sẽ phát ra cho mỗi lần nhấn phím. Nhiệt độ sẽ giảm theo trình tự là  $-15^{\circ}\text{C}$ ,  $-17^{\circ}\text{C}$ ,  $-19^{\circ}\text{C}$  xuống nhỏ nhất là  $-21^{\circ}\text{C}$ . Tới mức này nhiệt độ sẽ quay về  $-15^{\circ}\text{C}$  nếu ta nhấn phím này thêm một lần nữa.  
Nhiệt độ tối ưu nhất trong ngăn lạnh là  $-19^{\circ}\text{C}$ . Nhiệt độ lạnh hơn có nghĩa là tiêu thụ điện năng không cần thiết.

Nếu không có phím nào được nhấn trong vòng 5 giây, các cài đặt sẽ được thiết lập tự động.



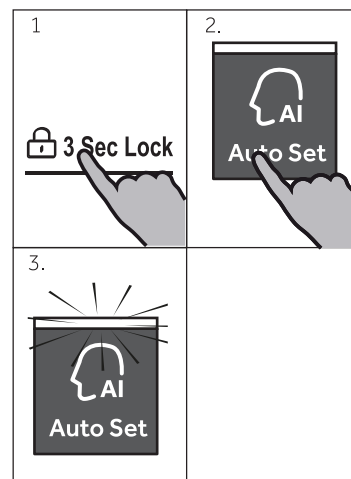
## **i** CHÚ Ý

Nhiệt độ trong các ngăn tương ứng sẽ không thể được điều chỉnh nếu bất kỳ một chức năng nào khác (ĐÔNG NHANH, LẠNH NHANH, NGÀY NGHỈ hay chế độ THÔNG MINH) đang kích hoạt hoặc màn hình hiển thị đang bị khóa. Các đèn sẽ nhấp nháy kèm với một tiếng kêu.

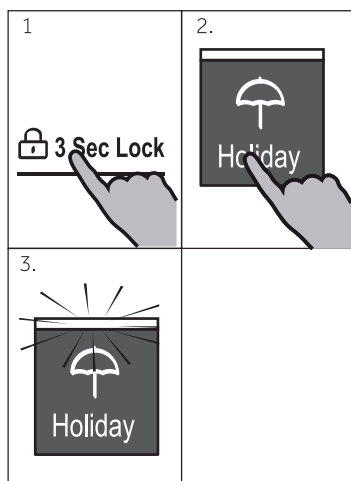
## Chế độ thông minh

1. Mở khóa bảng điều khiển bằng cách nhấn phím “E” nếu đang bị khóa.
2. Nhấn phím “C” (THÔNG MINH). Một âm báo động sẽ phát ra.
3. Đèn “c” phát sáng và chức năng thông minh được kích hoạt.

Bằng cách lặp lại các bước trên hay lựa chọn một chức năng khác, chức năng này sẽ bị hủy.



## SỬ DỤNG



### Chức năng ngày nghỉ

Chức năng này cài đặt nhiệt độ tủ lạnh cố định ở nhiệt độ 9°C.

Điều này cho phép đóng cửa khi tủ trống mà không gây ra mùi hôi hoặc mốc trong suốt một thời gian dài không sử dụng (ví dụ như trong một kỳ nghỉ). Nhiệt độ ngăn đông là tùy vào cài đặt của bạn.

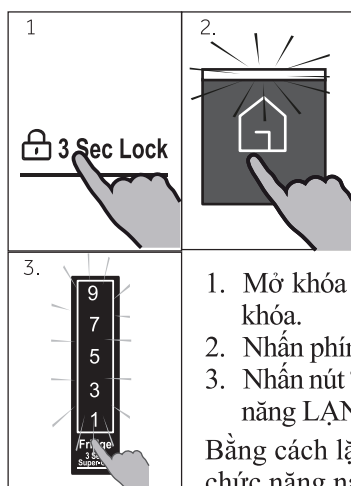
1. Mở khóa bảng điều khiển bằng cách nhấn phím “E” nếu đang bị khóa.
2. Nhấn phím “A” (Holiday) trong 3 giây.
3. Đèn “a” phát sáng và chức năng ngày nghỉ được kích hoạt.

Bằng cách lặp lại các bước trên hay lựa chọn một chức năng khác, chức năng này sẽ bị hủy.



### CẢNH BÁO

Ở chức năng ngày nghỉ không được tồn trữ thực phẩm trong các ngăn của tủ lạnh. Nhiệt độ +17°C là quá cao cho việc tồn trữ thực phẩm.



### Chức năng lạnh nhanh

Bật chức năng Lạnh Nhanh nếu có một lượng lớn thức ăn cần được tồn trữ. Chức năng Lạnh Nhanh giúp tăng tốc độ làm lạnh của các thực phẩm tươi sống và giúp bảo vệ thực phẩm đã được tồn trữ bằng việc làm nóng không mong muốn. Nhiệt độ mặc định là từ 0°C đến 1°C.

1. Mở khóa bảng điều khiển bằng cách nhấn phím “E” nếu đang bị khóa.
2. Nhấn phím “F” (LẠNH NHANH).
3. Nhấn nút “D” giữ 3 giây, đèn (d) phát sáng, tiếng bíp phát ra và chức năng LẠNH NHANH được kích hoạt ở nhiệt độ (9,7,5,3 và 1°C).

Bằng cách lặp lại các bước trên hay lựa chọn một chức năng khác, chức năng này sẽ bị hủy.



### CHÚ Ý

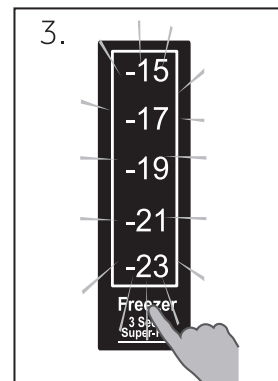
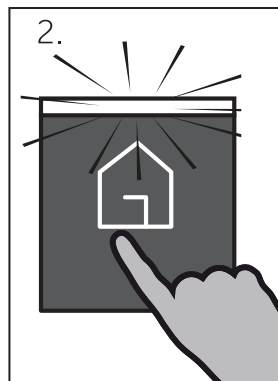
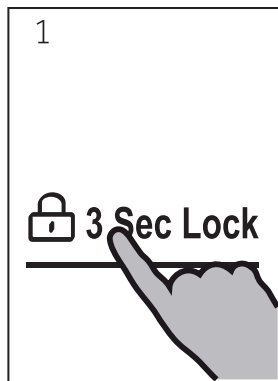
Chức năng này sẽ tự động tắt sau 6 tiếng đồng hồ.

**Chức năng đông nhanh**

Thực phẩm tươi sống nên được đông lạnh càng nhanh càng tốt. Điều này giúp bảo quản thực phẩm giữ được các giá trị dinh dưỡng, hình dạng và hương vị. Chức năng Đông Nhanh giúp tăng tốc độ làm lạnh của các thực phẩm tươi sống và giúp bảo vệ thực phẩm đã được tồn trữ không bị nóng lên không mong muốn. Nếu bạn muốn làm đông lạnh nhanh một lượng lớn thực phẩm, chúng tôi khuyên cáo bạn nên bật chức năng Đông Nhanh trước 24 tiếng đồng hồ sau đó mới cho thực phẩm cần tồn trữ vào ngăn đông. Nhiệt độ mặc định của chức năng này là dưới  $-23^{\circ}\text{C}$ .

1. Mở khóa bảng điều khiển bằng cách nhấn phím “E” nếu đang bị khóa.
2. Nhấn phím “F” (ĐÔNG NHANH). Đèn (f) sáng lên với tiếng bip.
3. Nhấn phím “B” giữ 3 giây, đèn (b) phát sáng với tiếng bip và chức năng đông nhanh được kích hoạt với mức nhiệt độ ( $-15, -17, 19, -21, -23^{\circ}\text{C}$ ).

Bằng cách lặp lại các bước trên hay lựa chọn một chức năng khác, chức năng này sẽ bị hủy.

***i* CHÚ Ý**

Chức năng Đông Nhanh sẽ tự động tắt sau 50 tiếng đồng hồ. Sau đó, tủ lạnh sẽ được hoạt động ở chế độ đã được cài đặt trước đó.

## SỬ DỤNG

### Các mẹo nhỏ khi tồn trữ thực phẩm tươi sống

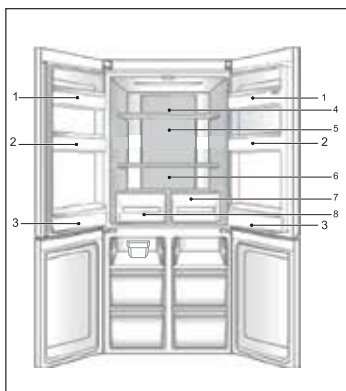
#### Tồn trữ trong ngăn lạnh

- ▶ Giữ nhiệt độ ngăn lạnh của bạn dưới 5°C.
- ▶ Thực phẩm nóng phải được làm nguội tới nhiệt độ của phòng trước khi cho vào tủ lạnh.
- ▶ Cần phải làm sạch và để khô thực phẩm rồi mới cho vào tủ lạnh.
- ▶ Thực phẩm phải được đóng gói lại đúng cách trước khi tồn trữ để tránh nhiễm mùi, làm thay đổi mùi vị của thực phẩm.
- ▶ Không tồn trữ một số lượng quá nhiều thực phẩm. Tạo khoảng cách giữa các thực phẩm để khí lạnh được lưu thông sẽ đạt được hiệu quả làm lạnh tốt hơn.
- ▶ Thực phẩm ăn hằng ngày nên được đặt ở phía trước của các khay.
- ▶ Giữ khoảng cách giữa thực phẩm với các thành bên trong của tủ để khí lạnh được lưu thông. Đặc biệt, không lưu trữ thực phẩm sát với thành trong phía sau của tủ: thực phẩm có thể bị đóng băng nếu nằm sát thành phía sau. Tránh dầu, mỡ hoặc axit bám vào thùng trong của tủ. Nó có thể ăn mòn hay làm nứt nhựa. Làm sạch các vết dầu mỡ, axit nếu bị dính vào.
- ▶ Rã đông thực phẩm của ngăn đông bằng cách cho vào ngăn lạnh. Làm thế này vừa lợi dụng được nhiệt độ thấp của thực phẩm ngăn đông giúp cho thực phẩm ngăn lạnh lạnh hơn vừa dẫn đến có thể tiết kiệm điện đôi chút.
- ▶ Quá trình lão hóa của trái cây và rau quả như bí xanh, dưa hấu, đu đủ, chuối, dứa v.v... có thể được tăng tốc trong tủ lạnh. Vì vậy, chúng tôi khuyên cáo bạn không nên tồn trữ các loại thực phẩm này trong tủ lạnh. Tuy nhiên, quá trình chín của trái cây vỏ xanh có thể được thúc đẩy mạnh trong một thời gian nhất định. Hành tây, tỏi, gừng và rau củ khác cũng nên được bảo quản ở nhiệt độ phòng.
- ▶ Mùi khó chịu trong tủ lạnh là một dấu hiệu cho thấy có thực phẩm nào đó đã bị đổ ra, hãy lau chùi sạch sẽ. Xem CHĂM SÓC VÀ VỆ SINH.
- ▶ Thực phẩm khác nhau nên được tồn trữ ở các khu vực khác nhau tùy theo đặc tính của nó.



#### CHÚ Ý

Hãy tạo khoảng cách trên 10mm giữa các thực phẩm, tránh đặt thực phẩm che các lỗ thổi khí lạnh hay các cảm biến để đảm bảo hiệu suất làm lạnh tốt nhất.



1. Bơ, phô mát v.v...
2. Trứng, lon, thực phẩm đóng hộp, gia vị v.v...
3. Đồ uống và các thực phẩm đóng chai.
4. Thực phẩm lên men, thực phẩm đóng hộp v.v...
5. Các sản phẩm từ thịt, đồ ăn nhanh, thực phẩm đóng hộp, sữa, đậu phụ, các sản phẩm từ sữa v.v...
6. Thịt nguội, xúc xích v.v...
7. Ngăn Magic zone:
8. Ngăn kéo âm: trái cây, rau, salad v.v...



### Tồn trữ trong ngăn đông

- ▶ Giữ nhiệt độ ngăn đông ở  $-19^{\circ}\text{C}$ .
- ▶ Chuyển qua chế độ ĐÔNG NHANH 24 tiếng đồng hồ trước khi tồn trữ trong ngăn đông. Đối với một lượng nhỏ thức ăn từ 4 tiếng đồng hồ đến 6 tiếng đồng hồ là vừa đủ.
- ▶ Thực phẩm nóng phải được làm nguội tới nhiệt độ của phòng trước khi cho vào ngăn đông.
- ▶ Chia thức ăn thành từng phần nhỏ trước khi cho vào ngăn đông tồn trữ để thực phẩm được đông lạnh nhanh hơn và quá trình rã đông để nấu ăn cũng sẽ nhanh hơn. Trọng lượng mỗi phần được khuyến cáo là dưới 2.5 kg.
- ▶ Trước khi trữ đông thực phẩm, tốt nhất nên bọc lại và bề ngoài của bọc phải khô để tránh bị dính với nhau. Vật liệu bao bọc phải không mùi, không ngấm nước, không ngấm hơi và không độc hại.
- ▶ Để tránh hết hạn sử dụng, thực phẩm bảo quản phải ghi chú ngày đông lạnh, thời gian và tên thực phẩm trên túi đóng gói. Thời hạn bảo quản của các loại thực phẩm khác nhau là khác nhau.
- ▶ **CẢNH BÁO!** Axit, kiềm, muối v.v... có thể mài mòn các bề mặt bên trong của ngăn đông. Không đặt thực phẩm có chứa các chất này (ví dụ như cá biển) trực tiếp trên bề mặt ngăn đông. Nước muối trong ngăn đông phải được làm sạch ngay lập tức.
- ▶ Không tồn trữ thực phẩm quá thời gian được khuyến cáo của nhà sản xuất. Chỉ nên lấy một lượng thức ăn vừa đủ ra khỏi ngăn đông.
- ▶ Sử dụng nhanh chóng thực phẩm sau khi được rã đông. Thực phẩm đã rã đông không nên tái đông lạnh trừ khi đó là thực phẩm lần đầu tiên được nấu chín. Nếu không, sẽ không ăn được nữa.
- ▶ Không tồn trữ quá nhiều thực phẩm tươi sống trong ngăn đông. Hãy tham khảo năng suất đông lạnh của ngăn đông. Xem THÔNG SỐ KỸ THUẬT hoặc dữ liệu tại nhãn.
- ▶ Thực phẩm có thể được tồn trữ trong ngăn đông ở nhiệt độ  $-19^{\circ}\text{C}$  trong vòng từ 2 tháng đến 12 tháng, tùy thuộc vào đặc tính của nó (ví dụ: thịt: 3 tháng đến 12 tháng, rau: 6 tháng đến 12 tháng).
- ▶ Khi làm đông lạnh các loại thực phẩm tươi sống, tránh để nó tiếp xúc với các thực phẩm đã đông lạnh. Nguy cơ bị rã đông!

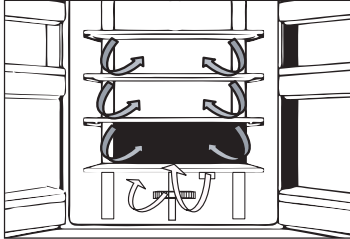
### Khi bảo quản thực phẩm đông lạnh với mục đích kinh doanh, xin vui lòng làm theo các hướng dẫn sau:

- ▶ Luôn thực hiện theo các khuyến cáo của nhà sản xuất về thời gian tồn trữ thực phẩm của bạn. Không được vượt quá những hướng dẫn này!
- ▶ Cố gắng giữ cho độ dài giữa thời gian mua và bảo quản thực phẩm càng ngắn càng tốt để đảm bảo chất lượng của thực phẩm.
- ▶ Khi mua thực phẩm đông lạnh, nên mua loại đã được bảo quản ở nhiệt độ  $-19^{\circ}\text{C}$  hoặc thấp hơn.
- ▶ Tránh mua thực phẩm mà trên bao bì có đông đá hoặc sương giá - Điều này chỉ ra rằng các sản phẩm có thể đã được rã đông và đông lạnh trở lại. Ở một mức độ nào đó - nhiệt độ tăng lên ảnh hưởng đến chất lượng thực phẩm.

### **i** CHÚ Ý

- ▶ Giữ khoảng cách trên 10mm giữa các thực phẩm và các lỗ thổi gió để đảm bảo hiệu suất làm lạnh là tốt nhất.

## THIẾT BỊ



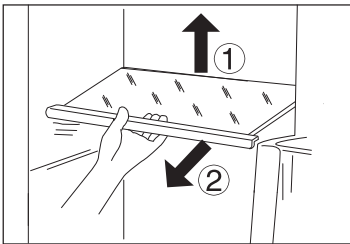
### Luồng khí lạnh đa chiều

Tủ lạnh này được trang bị một hệ thống làm lạnh đa chiều. Với luồng khí lạnh được bố trí trên tất cả các khay kệ sẽ duy trì một nhiệt độ đồng đều và đảm bảo thực phẩm của bạn sẽ được bảo quản tươi và lâu hơn.

### Khay có thể điều chỉnh được

Độ cao của các khay có thể điều chỉnh được để phù hợp với nhu cầu tồn trữ thực phẩm của bạn.

1. Để tháo dỡ các khay, đầu tiên nâng phần sau của khay lên (1) sau đó kéo khay ra phía trước (2)
2. Để gắn lại, đặt khay lên các gờ ở hai bên và đẩy nó vào vị trí sâu nhất cho đến khi được cố định bởi 2 mẫu phía sau.



### **i** CHÚ Ý

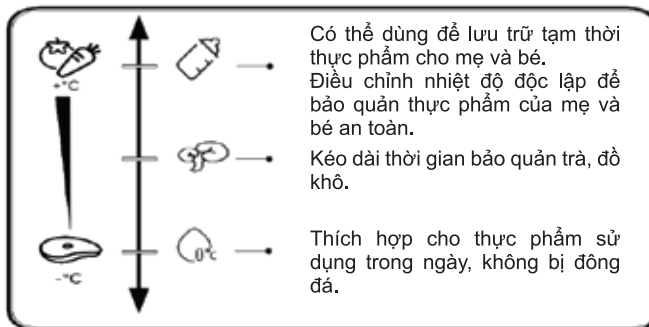
Hãy chắc chắn rằng cả 2 bên của khay đã vào mẫu và nằm đúng vị trí cân bằng.

### Ngăn Magic zone

Nhiệt độ của ngăn có thể tùy chọn điều chỉnh: Giữ tươi 0 °C, thực phẩm dinh dưỡng cao, dành cho em bé.

### **i** CHÚ Ý

Nhiệt độ của ngăn có thể bị thay đổi khi mở cửa nhiều lần, số lượng thực phẩm lưu trữ khi đang thiết lập chế độ giữ tươi 0 °C.



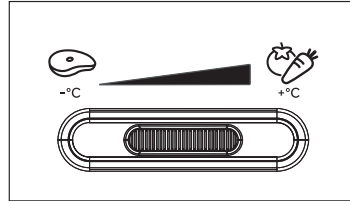
## THIẾT BỊ

### Điều chỉnh nhiệt độ

Cần gạt điều chỉnh nhiệt độ có thể trượt từ trái sang phải. Ngăn kéo sẽ thay đổi chế độ: Giữ tươi 0 °C, giúp kéo dài đặc tính của thực phẩm. Bảo quản tạm thời thực phẩm.

### Ngăn giữ ẩm

Độ ẩm trong Ngăn giữ ẩm khoảng 85%. Nó được thiết lập tự động và phù hợp để lưu trữ trái cây, rau, salad, v.v...



### CHÚ Ý

Không nên bảo quản các loại trái cây như dứa, bơ, chuối, bưởi và các loại rau như khoai tây, cà tím, đậu, dưa chuột, bí xanh, cà chua và phô mai trong hai ngăn này.

### Hộp đựng nước

Có thể lấy trực tiếp nước lạnh từ bộ phận lấy nước bên ngoài. Vui lòng vệ sinh hộp đựng nước trước khi sử dụng.

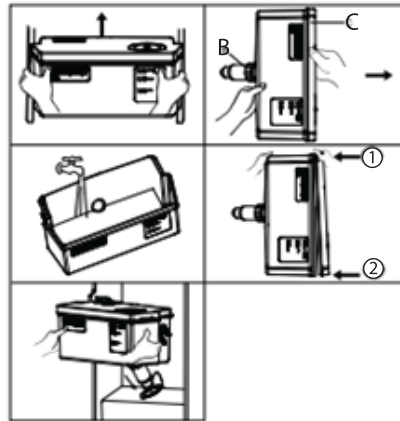


### CẢNH BÁO

Chỉ sử dụng nước tinh khiết, nước đun sôi để nguội cho hộp đựng nước.

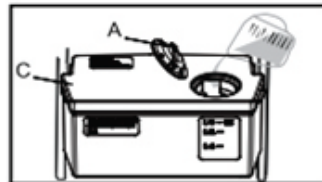
### Vệ sinh hộp đựng nước

1. Nhấc hộp đựng nước bằng hai tay và nhấc ra khỏi cửa tủ lạnh.
2. Nhẹ nhàng mở nắp hộp nước (C) như hình, sau đó tháo vòi (B).
3. Làm sạch bên trong, bên ngoài bình chứa nước, nắp và vòi nước. Khi vệ sinh cần lưu ý không làm rơi vòng đệm cao su vòi nước.
4. Lắp vòi (B) và nhấn hai đầu thân bình với nắp bình để đảm bảo đã lắp ráp hoàn chỉnh.
5. Lắp hộp đựng nước vào vị trí ban đầu, ấn hộp đựng nước theo hướng mũi tên để đảm bảo hai bên đã khóa đúng vị trí.



### Đổ nước vào hộp đựng nước

Mở nắp hộp đựng nước (A), đổ nước từ từ vào hộp tránh văng nước. Khi đổ nước, không được vượt quá mực nước tối đa của hộp đựng nước.



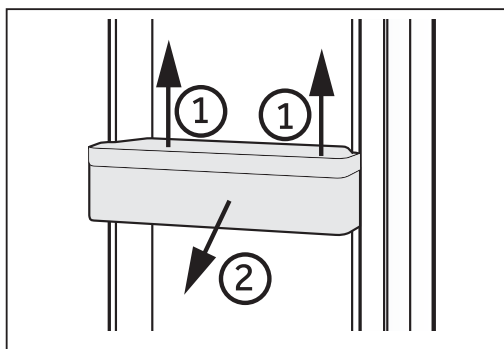
## THIẾT BỊ

### Kệ cửa có thể tháo rời

Các kệ cửa có thể tháo rời để vệ sinh:

Đặt tay lên 2 bên của kệ, nhấc lên phía trên (1) và kéo nó ra phía ngoài (2)

Để gắn lại các kệ cửa, thực hiện theo hướng ngược lại các bước nêu trên.



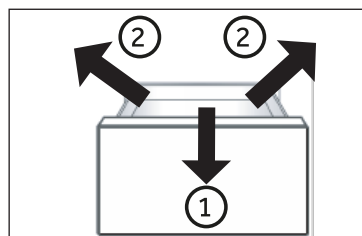
### **i** CHÚ Ý

Khi tủ lạnh được bật, có thể mất tới 12 tiếng đồng hồ để đạt được nhiệt độ chính xác.

### Tháo rời ngăn kéo ngăn đông

Để tháo rời ngăn kéo ngăn đông, kéo ra tới mức lớn nhất (1), trượt và tháo rời (2).

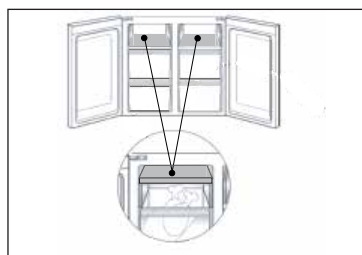
Để gắn lại các kệ cửa, thực hiện theo hướng ngược lại các bước nêu trên.

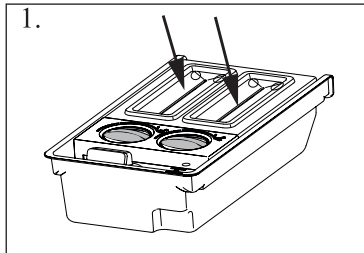


### Các vùng tồn trữ thực phẩm kích cỡ lớn

Các thực phẩm đông lạnh với kích cỡ lớn có thể được tồn trữ như sau:

- ▶ Bỏ và đảo ngược 180° khay ngăn đông trên hoặc
- ▶ Sau khi bỏ cả 2 khay ngăn đông phía trên và ngăn kéo ngăn đông giữa, tồn trữ thực phẩm ở trực tiếp khay dưới cùng.



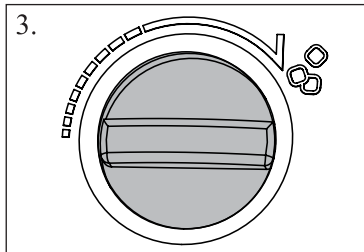


### Bộ phận làm đá

1. Đổ nước sạch vào từng hộp làm đá tới các vạch đánh dấu quy định mực nước bên trong mỗi hộp. Không được đổ nước quá các vạch quy định này.

### **i** CHÚ Ý

Không được làm đổ nước vào giữa các nút xoay trên hộp làm đá. Nếu không nút sẽ bị đóng băng lại làm nghẹt và đá sẽ không thể rơi vào hộp đựng.



2. Đặt bộ phận làm đá vào trong ngăn đông.
3. Sau khi nước đã đông thành đá, lấy bộ phận làm đá ra khỏi tủ lạnh và xoay nút vận bằng tay. Đá sẽ tự động rơi vào hộp đựng. Tháo nắp hộp đựng đá và lấy đá để sử dụng.

### Đèn trong tủ lạnh

Đèn LED bên trong tủ lạnh sẽ tự sáng khi mở cửa. Tính năng của đèn sẽ không chịu bất kỳ ảnh hưởng nào bởi các cài đặt khác của tủ lạnh.



### Mẹo nhỏ tiết kiệm điện

- ▶ Đảm bảo tủ lạnh được đặt ở nơi thông thoáng khí (xem phần LẮP ĐẶT)
- ▶ Không đặt tủ ở những nơi có ánh sáng mặt trời trực tiếp hay cạnh các nguồn nhiệt (ví dụ như bếp, lò sưởi v.v...)
- ▶ Tránh cài đặt nhiệt độ quá thấp không cần thiết cho tủ lạnh. Nhiệt độ cài đặt càng thấp, mức điện năng tiêu thụ càng cao.
- ▶ Chức năng như ĐÔNG NHANH sẽ tiêu thụ điện năng nhiều hơn.
- ▶ Thực phẩm nóng phải được làm nguội trước khi cho vào trong tủ lạnh.
- ▶ Giảm thiểu số lần mở cửa càng ít càng tốt.
- ▶ Không cho quá nhiều thực phẩm vào tủ làm cản trở các lỗ thổi khí lạnh lưu thông.
- ▶ Tránh không khí bên trong các bọc thực phẩm đóng gói.
- ▶ Làm sạch đệm cửa tủ lạnh và chắc chắn rằng bạn luôn đóng cửa đúng cách.
- ▶ Rã đông thực phẩm đông lạnh bằng cách cho vào ngăn lạnh.

## CHĂM SÓC VÀ VỆ SINH



### CẢNH BÁO

Rút phích cắm dây điện nguồn trước khi vệ sinh tủ lạnh.

### Vệ sinh

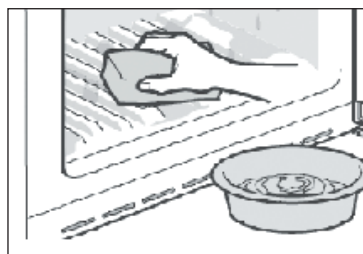
Chỉ vệ sinh tủ lạnh khi không có hoặc có rất ít thực phẩm được tồn trữ.

Tủ lạnh của bạn nên được vệ sinh ít nhất 4 tuần 1 lần để đảm bảo vệ sinh và ngăn chặn mùi hôi.



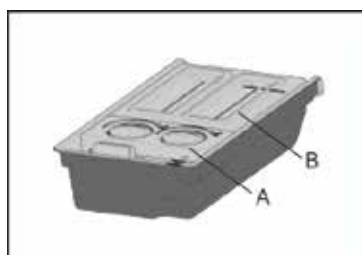
### CẢNH BÁO

- ▶ Không vệ sinh tủ lạnh bằng bàn chải cứng, bàn chải sắt, bột tẩy rửa, xăng, dầu, rượu hay các dung môi hữu cơ khác như axit hoặc dung dịch kiềm. Vui lòng vệ sinh bằng chất tẩy rửa đặc biệt cho tủ lạnh để tránh hư hại.
- ▶ Không phun hay dội nước trực tiếp vào tủ lạnh khi vệ sinh.
- ▶ Không sử dụng vòi phun hay hơi nước để vệ sinh tủ lạnh.
- ▶ Không vệ sinh khay kính lạnh bằng nước nóng. Nhiệt độ thay đổi đột ngột có thể là nguyên nhân gây nứt kính.
- ▶ Không chạm tay vào bề mặt bên trong của tủ lạnh, đặc biệt là khi tay đang ướt. Điều này có thể làm tay bạn dính vào bề mặt của tủ lạnh.
- ▶ Trong trường hợp nhiệt độ tăng cao, hãy kiểm tra tình trạng thực phẩm ngăn đông.
- ▶ Luôn giữ cho đệm cửa được sạch sẽ.
- ▶ Làm sạch bên trong tủ lạnh bằng miếng vải mềm được làm ướt bằng nước ấm và chất tẩy rửa trung tính.
- ▶ Rửa sạch và lau khô tủ lạnh bằng vải mềm.
- ▶ Không vệ sinh bất cứ bộ phận nào của tủ lạnh bằng máy rửa chén.
- ▶ Sau khi rút điện phải chờ ít nhất 5 phút mới cắm lại tránh gây hư hỏng cho máy nén.



### Vệ sinh bộ phận làm đá

1. Lấy bộ phận làm đá ra khỏi tủ lạnh.
2. Tháo nắp đậy A và B ra ngoài.
3. Làm sạch bộ phận làm đá bằng vải mềm, nước ấm và nước rửa chén pha loãng. Chắc chắn rằng xà bông đã được rửa sạch.
4. Đậy các nắp lại, đổ nước sạch vào tới mức qui định, lắp bộ phận làm đá vào bên trong tủ lạnh.



### Giải đông

Quá trình giải đông của tủ lạnh này được thực hiện tự động, không cần thực hiện bằng tay.

## CHĂM SÓC VÀ VỆ SINH

### Thay đèn LED



#### CẢNH BÁO

Không được tự ý thay đèn LED. Đèn chỉ được thay thế bởi nhà sản xuất hay các đại lý dịch vụ ủy quyền.

Đèn LED là nguồn cung cấp ánh sáng cho tủ lạnh, tiêu thụ điện năng thấp và tuổi thọ cao. Nếu có điều gì bất thường, vui lòng liên hệ với trung tâm chăm sóc khách hàng. Xem phần CHĂM SÓC KHÁCH HÀNG.

Các thông số của đèn:

Ngăn lạnh : 12V max 2W

### Nếu không sử dụng tủ lạnh trong thời gian dài

Nếu bạn không sử dụng tủ lạnh trong thời gian dài lại không muốn sử dụng chức năng ngày nghỉ hoặc chức năng tắt ngăn lạnh cho tủ lạnh thì:

- ▶ Lấy hết thực phẩm ra khỏi tủ lạnh.
- ▶ Rút dây điện nguồn.
- ▶ Đổ nước và vệ sinh các hộp đựng nước.
- ▶ Làm sạch các bộ phận như các hướng dẫn ở trên.
- ▶ Giữ cho cửa mở để tránh tạo mùi hôi bên trong tủ lạnh.



#### CHÚ Ý

Chỉ rút dây điện nguồn cho tủ ngưng hoạt động khi thật sự cần thiết.

### Di chuyển tủ lạnh

1. Lấy hết thực phẩm ra ngoài và rút dây điện nguồn.
2. Dùng băng dính cố định chắc chắn các khay và bộ phận có thể di chuyển được bên trong ngăn lạnh và ngăn đông.
3. Không được nghiêng tủ lạnh trên 45° để tránh làm hư hỏng hệ thống lạnh.



#### CẢNH BÁO

- ▶ Không được nhấc tủ lạnh lên bằng tay cầm của tủ.
- ▶ Không bao giờ được đặt tủ lạnh nằm ngang trên mặt đất.

## XỬ LÝ SỰ CỐ

Có nhiều sự cố xảy ra với tủ lạnh mà bạn có thể tự xử lý mà không cần tới người có chuyên môn. Trong trường hợp xảy ra sự cố, vui lòng xem nguyên nhân và phương pháp khắc phục hướng dẫn ở bên dưới, trước khi bạn liên hệ với dịch vụ chăm sóc khách hàng. Xem phần **CHĂM SÓC KHÁCH HÀNG**.



### CẢNH BÁO !

- ▶ Trước khi sửa chữa tủ lạnh, tắt điện tủ lạnh và rút phích cắm dây điện nguồn ra khỏi ổ cắm.
- ▶ Linh kiện điện phải được sửa chữa bởi người có trình độ chuyên môn, bởi vì việc sửa chữa không đúng cách có thể là nguyên nhân gây hư hỏng nặng.
- ▶ Dây điện nguồn hư hỏng phải được thay thế bởi người có trình độ chuyên môn, bởi vì việc sửa chữa không đúng có thể là nguyên nhân gây hư hỏng nặng.

Vấn đề	Nguyên nhân	Phương pháp khắc phục
Máy nén không hoạt động.	<ul style="list-style-type: none"><li>• Phích cắm của tủ lạnh bị lỏng với ổ cắm điện chính, tủ không có điện.</li><li>• Tủ lạnh đang giải đông tự động.</li></ul>	<ul style="list-style-type: none"><li>• Cắm phích cắm chặt vào ổ cắm.</li><li>• Điều này là bình thường, khi tủ đang ở chức năng giải đông tự động.</li></ul>
Tủ lạnh chạy liên tục hoặc chạy trong thời gian dài mới ngắt.	<ul style="list-style-type: none"><li>• Nhiệt độ bên trong và bên ngoài tủ quá cao.</li><li>• Tủ lạnh mất điện trong thời gian dài.</li><li>• Chưa đóng kín cửa và các ngăn kéo.</li><li>• Mở cửa/ ngăn kéo nhiều lần và quá lâu.</li><li>• Nhiệt độ cài đặt ngăn đông chính quá thấp.</li><li>• Đệm cửa / ngăn kéo dơ, bị mòn, rách hoặc đệm cửa không kín.</li><li>• Sự thông thoáng khí yêu cầu của tủ không được đảm bảo.</li></ul>	<ul style="list-style-type: none"><li>• Trong trường hợp này, đó là điều bình thường khi tủ chạy quá lâu.</li><li>• Thông thường khoảng từ 8 đến 12 giờ nhiệt độ trong tủ sẽ tăng lên, độ lạnh giảm.</li><li>• Đóng kín cửa / ngăn kéo trong tủ lại, đảm bảo tủ đặt tại vị trí có nền phẳng không có thực phẩm hoặc đồ đóng hộp chặn cửa.</li><li>• Không mở / ngăn kéo trong tủ quá nhiều lần.</li><li>• Điều chỉnh nhiệt độ ở mức cao hơn cho đến khi đạt nhiệt độ thích hợp. Duy trì trong 24 giờ để nhiệt độ trong tủ ổn định.</li><li>• Vệ sinh sạch đệm cửa / ngăn kéo của tủ lạnh hoặc nhờ dịch vụ bảo hành thay mới.</li><li>• Phải đảm bảo việc thay thế không làm tắc hướng dẫn hơi lạnh.</li></ul>
Bên trong tủ dơ, có mùi hoặc cả hai.	<ul style="list-style-type: none"><li>• Tủ lạnh cần vệ sinh sạch sẽ bên trong.</li><li>• Để thực phẩm nặng mùi bên trong tủ.</li></ul>	<ul style="list-style-type: none"><li>• Vệ sinh sạch sẽ tủ lạnh.</li><li>• Bọc kỹ thực phẩm lại.</li></ul>



## XỬ LÝ SỰ CỐ

Vấn đề	Nguyên nhân	Phương pháp khắc phục
Nhiệt độ trong tủ lạnh không đủ độ lạnh.	<ul style="list-style-type: none"> <li>Nhiệt độ chỉnh quá cao.</li> <li>Cho thực phẩm còn nóng vào trong tủ.</li> <li>Cho thực phẩm vào quá nhiều cùng một lúc.</li> <li>Thực phẩm trong tủ để quá sát nhau.</li> <li>Chưa đóng kín cửa và các ngăn kéo.</li> <li>Mở cửa / ngăn kéo trong tủ nhiều lần và quá lâu.</li> </ul>	<ul style="list-style-type: none"> <li>Chỉnh nhiệt độ về mức mong muốn.</li> <li>Luôn luôn để thực phẩm nguội rồi mới cho vào tủ.</li> <li>Luôn luôn tôn trữ một số lượng vừa đủ thực phẩm trong tủ.</li> <li>Thực phẩm trong tủ không để quá sát nhau để đảm bảo thông thoáng.</li> <li>Đóng kín cửa / ngăn kéo tủ lại.</li> <li>Không mở / ngăn kéo của tủ quá nhiều lần.</li> </ul>
Nhiệt độ trong tủ lạnh quá lạnh.	<ul style="list-style-type: none"> <li>Nhiệt độ trong tủ chỉnh quá thấp.</li> <li>Chức năng đông nhanh được kích hoạt hoặc hoạt động quá lâu.</li> </ul>	<ul style="list-style-type: none"> <li>Chỉnh nhiệt độ về mức mong muốn.</li> <li>Tắt chức năng đông nhanh.</li> </ul>
Động sương trong ngăn lạnh.	<ul style="list-style-type: none"> <li>Nhiệt độ xung quanh tủ quá nóng và ẩm.</li> <li>Chưa đóng kín cửa và các ngăn kéo.</li> <li>Mở cửa / ngăn kéo trong tủ nhiều lần và quá lâu.</li> <li>Các loại thực phẩm, chai lọ chứa nước không được đặt lại.</li> </ul>	<ul style="list-style-type: none"> <li>Điều chỉnh nhiệt độ trong tủ tăng lên.</li> <li>Đóng kín cửa / ngăn kéo tủ lại.</li> <li>Không mở cửa / ngăn kéo quá nhiều lần.</li> <li>Đề thực phẩm nóng nguội lại, bao thực phẩm và đóng chai lọ dạng lỏng.</li> </ul>
Động sương phía ngoài tủ lạnh hoặc giữa cửa với cửa hoặc giữa cửa với ngăn kéo.	<ul style="list-style-type: none"> <li>Nhiệt độ xung quanh tủ quá nóng và ẩm.</li> <li>Chưa đóng kín cửa/ngăn kéo. Hơi lạnh bên trong tủ và hơi nóng bên ngoài tủ gây ra tình trạng đọng sương.</li> </ul>	<ul style="list-style-type: none"> <li>Đây là điều bình thường. Tình trạng đọng sương sẽ thay đổi khi độ ẩm môi trường bên ngoài giảm.</li> <li>Chắc chắn rằng cửa / ngăn kéo được đóng kín.</li> </ul>
Đông đá và tuyết trong ngăn đông của tủ lạnh.	<ul style="list-style-type: none"> <li>Thực phẩm trữ trong ngăn đông chưa được đóng gói kín.</li> <li>Chưa đóng kín cửa và các ngăn kéo.</li> <li>Mở cửa / ngăn kéo trong tủ nhiều lần và quá lâu.</li> <li>Đệm cửa / ngăn kéo dơ, bị mòn, rách hoặc đệm cửa không kín.</li> <li>Do cửa / ngăn kéo của tủ không đóng kín hoàn toàn do bị vướng vật gì đó bên trong tủ.</li> </ul>	<ul style="list-style-type: none"> <li>Luôn luôn đóng kín thực phẩm trước khi cho vào tủ.</li> <li>Đóng kín cửa / ngăn kéo trong tủ lại.</li> <li>Không mở cửa / ngăn kéo trong tủ quá nhiều lần.</li> <li>Vệ sinh sạch đệm cửa / ngăn kéo của tủ lạnh hoặc thay mới.</li> <li>Chỉnh lại các bộ phận trong tủ như kệ cửa, khay tủ hoặc các hộp chứa bên trong để cửa và ngăn kéo đóng được.</li> </ul>
Hai bên hông và mặt sau tủ và thanh chắn cửa nóng.	<ul style="list-style-type: none"> <li>Đây là điều bình thường.</li> </ul>	<ul style="list-style-type: none"> <li>Không cần áp dụng bất kỳ phương pháp nào.</li> </ul>

## XỬ LÝ SỰ CỐ

Vấn đề	Nguyên nhân	Phương pháp khắc phục
Tủ lạnh phát ra tiếng động bất thường.	<ul style="list-style-type: none"> <li>Tủ lạnh được đặt tại vị trí không bằng phẳng.</li> <li>Tủ lạnh đung vào một vật dụng nào đó ở xung quanh.</li> </ul>	<ul style="list-style-type: none"> <li>Điều chỉnh chân của tủ lạnh đến mức cân bằng.</li> <li>Di dời các vật dụng xung quanh không đung vào tủ lạnh.</li> </ul>
Khi phát ra âm thanh nhỏ giống như tiếng nước chảy.	<ul style="list-style-type: none"> <li>Đây là điều bình thường.</li> </ul>	<ul style="list-style-type: none"> <li>Không cần áp dụng bất kỳ phương pháp nào.</li> </ul>
Khi nghe thấy tiếng bíp báo động.	<ul style="list-style-type: none"> <li>Cửa ngăn lạnh đang mở.</li> </ul>	<ul style="list-style-type: none"> <li>Đóng cửa lại hoặc tắt báo động bằng tay.</li> </ul>
Khi nghe thấy tiếng kêu nhỏ từ tủ.	<ul style="list-style-type: none"> <li>Hệ thống chống động sương bên trong tủ đang hoạt động.</li> </ul>	<ul style="list-style-type: none"> <li>Đây là việc bình thường nhằm tránh việc đọng sương của tủ.</li> </ul>
Đèn chiếu sáng hoặc hệ thống làm lạnh không làm việc.	<ul style="list-style-type: none"> <li>Tủ chưa được cắm điện.</li> <li>Nguồn điện cung cấp không đảm bảo.</li> <li>Đèn LED trong tủ không hoạt động.</li> </ul>	<ul style="list-style-type: none"> <li>Cắm điện tủ vào hệ thống điện</li> <li>Kiểm tra hệ thống điện trong phòng. Gọi công ty cung cấp điện tại nơi ở.</li> <li>Vui lòng gọi dịch vụ bảo hành để thay đèn LED mới.</li> </ul>

### Trường hợp bị mất điện

Khi bị mất điện, thực phẩm trong tủ vẫn được an toàn trong khoảng 12 tiếng đồng hồ. Trong trường hợp mất điện kéo dài, bạn nên làm theo những lời khuyên dưới đây, đặc biệt là vào mùa hè.

- ▶ Hạn chế mở cửa / ngăn kéo càng ít lần càng tốt.
- ▶ Không cho thêm thực phẩm vào bên trong tủ trong lúc mất điện.
- ▶ Nếu có nhận được thông báo mất điện và cho biết thời gian mất điện dài hơn 12 tiếng đồng hồ, bạn nên làm một ít đá để vào hộp rồi đặt phía bên trên của ngăn lạnh.
- ▶ Kiểm tra thực phẩm bên trong tủ ngay khi vừa có điện lại.
- ▶ Nhiệt độ trong tủ tăng lên do thời gian mất điện kéo dài hoặc vấn đề nào khác, thời gian bảo quản sẽ giảm và thức ăn bên trong tủ sẽ nhanh hư. Các loại thực phẩm đã đông phải được dùng ngay hoặc nấu chín và đông lạnh trở lại (ở nơi phù hợp) ngay sau đó để tránh nguy cơ gây hại đến sức khỏe.

### Chức năng ghi nhớ của tủ lạnh khi bị mất điện

Khi điện được cung cấp trở lại, tủ lạnh sẽ tiếp tục hoạt động với chương trình đã cài đặt trước khi mất điện.

## LẮP ĐẶT TỦ LẠNH

### Loại bỏ bao bì đóng gói

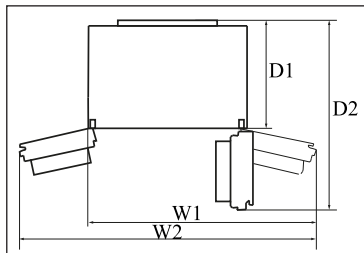


#### CẢNH BÁO !

- ▶ Tủ lạnh rất nặng. Luôn luôn vận chuyển bằng tay bởi ít nhất 2 người.
- ▶ Giữ cho các linh kiện đóng gói tránh xa tầm tay trẻ em và xử lý không gây ô nhiễm môi trường.
- ▶ Tháo bỏ các linh kiện đóng gói ra khỏi tủ.
- ▶ Loại bỏ tất cả linh kiện đóng gói.

### Điều kiện nhiệt độ môi trường

Nhiệt độ tại nơi đặt tủ phải luôn nằm trong khoảng từ 10°C đến 43°C để không gây ảnh hưởng đến nhiệt độ bên trong tủ lạnh và điện năng tiêu thụ. Không đặt tủ lạnh gần bất cứ thiết bị phát nhiệt (lò nướng, bếp...).



#### Không gian cần thiết để đặt tủ

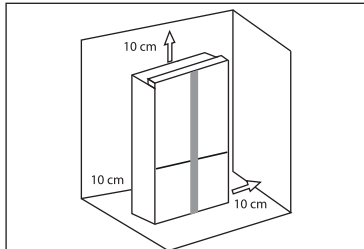
Không gian đặt tủ khi mở cửa.

W1=1105 mm

W2=1362 mm

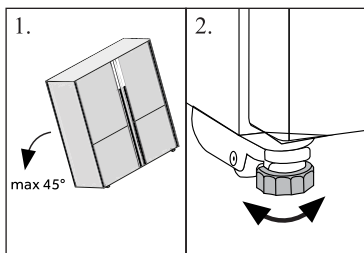
D1=666 mm

D2=930 mm



#### Đặt tủ ở nơi thông thoáng

Khu vực đặt tủ phải thông thoáng để đảm bảo an toàn. Khoảng cách xung quanh tại vị trí đặt tủ có thể xem hình bên cạnh.



#### Điều chỉnh vị trí đặt tủ lạnh

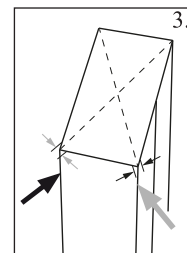
Tủ lạnh phải được đặt trên một nền phẳng và chắc chắn.

1. Đỡ tủ lạnh hơi nghiêng ra phía sau.
2. Điều chỉnh chân đến mức mong muốn.

Chắc chắn khoảng cách tới tường ở phía bản lề ít nhất là 100 mm để cửa mở ra dễ dàng

## LẮP ĐẶT TỦ LẠNH

3. Có thể kiểm tra độ cân bằng của tủ lạnh bằng cách rung lắc vào tủ theo hai hướng như đường chéo ở hình bên. Tủ sẽ chỉ hơi lắc ở cả hai hướng. Nếu không, khung thân tủ có thể bị cong, đệm cửa có thể bị hở. Điều chỉnh tủ ngã về phía sau tạo điều kiện cho việc đóng mở cửa.

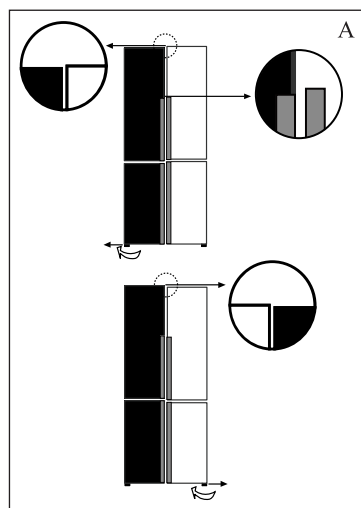


### Điều chỉnh cửa

Nếu cửa hai bên không cân bằng, lỗi này có thể khắc phục bằng các cách như dưới đây:

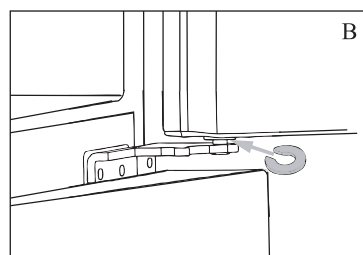
#### (A) Sử dụng chân điều chỉnh

Xoay chân điều chỉnh được theo hướng mũi tên như trong hình, điều chỉnh chân xoay đi lên hoặc đi xuống.



#### (B) Sử dụng miếng chêm cửa

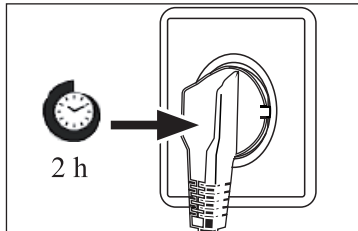
- ▶ Mở cửa trên và nâng cửa lên.
- ▶ Cẩn thận dùng tay hoặc kim, kẹp miếng chêm cửa (đi cùng với túi phụ kiện) vào vòng bằng nhựa màu trắng của bản lề giữa. Tránh làm trầy hoặc móp cửa.



### **i** CHÚ Ý

Trong quá trình sử dụng tủ sau này, cửa cũng có thể bị lệch do thực phẩm để trong tủ. Khi đó, cũng dùng dụng phương pháp như trên để điều chỉnh cửa.

## LẮP ĐẶT TỦ LẠNH



### Thời gian chờ

Để duy trì dầu bôi trơn ở trong máy nén không bị tràn lên dàn lạnh. Dầu máy nén có thể chảy ngược lên hệ thống ống khi vận chuyển nghiêng. Trước khi cắm điện tủ lạnh vào hệ thống cung cấp điện, bạn phải chờ từ 2 đến 5 tiếng để dầu chảy trở lại máy nén.

Kết nối với hệ thống điện

Kiểm tra trước khi cắm điện:

- ▶ Nguồn điện, ổ cắm và cầu chì phù hợp với bảng thông số kỹ thuật tủ lạnh hay không
- ▶ Ổ cắm có nối đất, không dùng chung nhiều đầu cắm và không có ổ cắm nối dây thêm.
- ▶ Đầu cắm dây điện nguồn và ổ cắm phải tuyệt đối phù hợp.
- ▶ Sử dụng ổ cắm chuyên dụng cho tủ lạnh, không dùng chung với thiết bị khác.



### CẢNH BÁO!

Để tránh nguy hiểm xảy ra do dây điện không đạt hoặc hư hỏng, dây điện phải được thay thế bởi nhân viên bảo hành.

## THÔNG SỐ KỸ THUẬT

Thương hiệu	AQUA
Kiểu máy	AQR-M536XA
Chủng loại tủ	Tủ lạnh có ngăn đông và ngăn lạnh
Dung tích tổng (L)	469
Dung tích ngăn lạnh (L)	318
Dung tích ngăn đông (L)****	151
Ký hiệu cấp sao ngăn đông	***
Nhiệt độ của các ngăn khác >14 °C	Không có
Tủ không đóng tuyết	Có
Năng suất làm lạnh (kg/24h)	12
Cấp khí hậu Tủ lạnh này được thiết kế để sử dụng ở nhiệt độ môi trường từ 16°C đến 43°C	T
Độ ồn (dB(A))	40
Kiểu tủ	Tủ đứng đặt rời

### Thông số kỹ thuật bổ sung

Điện áp / Tần số	220 V~/ 50 Hz
Dòng điện tiêu thụ (A)	1.3
Cầu chì chính (A)	16
Môi chất lạnh	R600a
Kích thước tủ (H/W/D đơn vị mm)	1804/833/666

## CHĂM SÓC KHÁCH HÀNG

### CHĂM SÓC KHÁCH HÀNG

Chúng tôi giới thiệu dịch vụ bảo hành của AQUA và việc sử dụng các linh kiện chính hãng từ nhà sản xuất.

Nếu có bất cứ vấn đề gì với tủ lạnh của bạn, vui lòng xem phần “XỬ LÝ SỰ CỐ”

Nếu bạn không tìm ra cách giải quyết sự cố, xin vui lòng liên hệ với chúng tôi..

Làm theo hướng dẫn dưới đây để tủ lạnh của bạn được bảo hành đầy đủ.

### HƯỚNG DẪN ĐĂNG KÝ BẢO HÀNH ĐIỆN TỬ

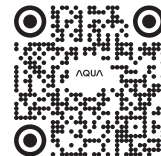
- Để tham gia đầy đủ các quyền lợi của chính sách bảo hành, quý khách hàng vui lòng liên hệ đại lý hoặc nơi mua sản phẩm để đăng ký bảo hành điện tử trong vòng 15 ngày sau khi mua máy.
- Để xử lý một số lỗi cơ bản thường gặp, khách hàng có thể quét mã QR hoặc truy cập vào website:  
<https://aquavietnam.com.vn/cau-hoi-thuong-gap/>
- Để tra cứu thông tin bảo hành  
Truy cập vào website:  
<https://ew.aquavietnam.com.vn/kiem-tra-bao-hanh/>



Mã QR website

### ĐIỀU KIỆN BẢO HÀNH ĐIỆN TỬ

- **THỜI HẠN BẢO HÀNH TỦ LẠNH MIỄN PHÍ:**
  - Nếu có hóa đơn tài chính hoặc đăng ký bảo hành điện tử (BHĐT): 24 tháng kể từ ngày mua và không quá 30 tháng kể từ ngày sản xuất.
  - Nếu không có hóa đơn tài chính và không đăng ký BHĐT: thời hạn bảo hành là 30 tháng kể từ ngày sản xuất.
- **CÁC TRƯỜNG HỢP KHÔNG ĐƯỢC BẢO HÀNH MIỄN PHÍ:**
  - Sản phẩm hư hỏng do vận chuyển, sử dụng sai chức năng, lắp đặt không đúng theo sách hướng dẫn, nguồn điện không ổn định, điện yếu, điện chập chờn, sử dụng sai điện thế hoặc bảo quản không tốt như để nước, bụi, cặn bẩn, động vật, côn trùng, vật lạ, v.v... vào máy.
  - Sản phẩm hư hỏng do bị rơi hoặc do tác động bên ngoài, tai nạn, thiên tai, lũ lụt, làm nứt, móp, bể.
  - Khách hàng tự ý tháo gỡ, thay đổi cấu trúc sản phẩm hoặc sản phẩm đã được sửa chữa ở những nơi không phải là Trung tâm bảo hành hoặc Trạm bảo hành ủy quyền của Công ty TNHH Điện Máy AQUA Việt Nam.
  - Số máy, kiểu máy trên sản phẩm bị cạo sửa, xóa mất, thông tin sản phẩm không phù hợp với hóa đơn tài chính liên quan đến sản phẩm (nếu có).
  - Tủ lạnh sử dụng vào mục đích kinh doanh (kinh doanh thực phẩm, nước giải khát, dịch vụ ăn uống v.v...).
  - Sản phẩm bị rỉ sét, ổ bẩn do ăn mòn hay do chất lỏng đổ vào.
  - Dàn lạnh bị thủng do gõ đá bằng vật nhọn hay do tác động vào dàn lạnh.
- **YÊU CẦU BẢO HÀNH:**
  - Gọi Tổng Đài Hotline: **1800 58 58 32**
  - Gửi E-mail về phòng CSKH: [cskh@aquavietnam.vn](mailto:cskh@aquavietnam.vn)
  - Truy cập website: <https://ew.aquavietnam.com.vn/yeu-cau-bao-hanh/>
  - Liên hệ qua Zalo: AQUA Việt Nam hoặc quét mã QR code Zalo:



Mã QR Zalo

**AQUA**

**CÔNG TY TNHH ĐIỆN MÁY AQUA VIỆT NAM**